

Датчик – реле уровня жидкости
ДРУ-1ПМ

Руководство по эксплуатации
ЕИСШ.407529.016 РЭ

2013 г.

СОДЕРЖАНИЕ

1 ОПИСАНИЕ И РАБОТА	3
2 ИСПОЛЬЗОВАНИЕ ПО НАЗНАЧЕНИЮ	4
3 ТЕХНИЧЕСКОЕ ОБСЛУЖИВАНИЕ.....	5
4 ТРАНСПОРТИВНОЕ И ХРАНЕНИЕ.....	5
5 УТИЛИЗАЦИЯ	5
6 КОМПЛЕКТНОСТЬ	6
7 РЕСУРСЫ, СРОКИ СЛУЖБЫ И ХРАНЕНИЯ, ГАРАНТИИ ИЗГОТОВИТЕЛЯ	6
8 СВИДЕТЕЛЬСТВО ОБ УПАКОВЫВАНИИ.....	6
9 СВИДЕТЕЛЬСТВО О ПРИЕМКЕ.....	6
10 СВЕДЕНИЯ О РЕКЛАМАЦИЯХ	6
ПРИЛОЖЕНИЕ А Габаритные и присоединительные размеры	7
ПРИЛОЖЕНИЕ Б Схемы электрические подключения	8

Руководство по эксплуатации (далее - РЭ) предназначено для изучения принципа действия, конструкции, технических характеристик, а также правильной эксплуатации датчиков-реле уровня жидкости ДРУ – 1ПМ.

1 ОПИСАНИЕ И РАБОТА

1.1 Назначение изделия

1.1.1 Датчик-реле уровня жидкости ДРУ-1ПМ (далее – датчик-реле) предназначен для контроля уровня воды, дизельного топлива, авиационного масла, а также других жидкостей с динамической вязкостью 2,4 Па·с, плотностью от 0,8 г/см³ и не агрессивных по отношению к стали марки 12Х18Н10Т в различных наземных установках.

1.1.2 По устойчивости к климатическим воздействиям датчик-реле соответствует климатическому исполнению У категории размещения 2 по ГОСТ 15150-69, но для работы при температуре от минус 60 до плюс 70° С и относительной влажности до (95±3) % при температуре плюс 40° С без конденсации влаги; Т категории размещения 3 по ГОСТ 15150-69 но для работы при температуре от минус 30 до плюс 50° С и относительной влажности 100 % при температуре плюс 35 °С (с конденсацией влаги).

1.1.3 По стойкости к механическим воздействиям датчик-реле имеет виброустойчивое исполнение.

1.1.4 Степень защиты датчика-реле от воздействия пыли и воды – IP55 по ГОСТ 14254-96.

1.2 Технические характеристики

1.2.1 Коммутируемая способность выходных контактов датчика-реле:

цепь переменного тока

- ток, А..... до 2;
- напряжение, В..... до 250;
- мощность В·А, не более 300.

цепь постоянного тока:

- ток, А..... от 0,05 до 2;
- напряжение, В..... до 30;
- мощность, Вт, не более..... 70.

1.2.2 Дифференциал срабатывания, не более 15мм.

1.2.3 Нестабильность срабатывания, не более ±5 мм.

1.2.4 Параметры контролируемой среды указаны в таблице 1.

Таблица 1

Наименование контролируемой среды	Параметры контролируемой среды		
	Температура, °С	Вязкость динамическая, Па·с	Плотность, нижнее значение, г/см ³
Вода, вода с хромпиком от 1,1 до 1,6 % по весу воды	от + 6 до + 125	2,4	0,8
дизельное топливо	от – 50 до + 60		
авиационное масло	от + 6 до + 105		
другие жидкости	от - 50 до + 160		

1.2.5 Предельно допустимое рабочее избыточное давление контролируемой среды, не более.....0,8 МПа.

1.2.6 Масса датчика-реле, не более..... 1,0 кг.

1.3 Устройство и работа

1.3.1 Конструкция датчика-реле представлена в приложении А, схемы подключения – в приложении Б.

1.3.2 Датчик-реле состоит из поплавка 1, фланца 2 с приваренным к нему сильфоном 3, который осуществляет функцию разделителя между жидкостью в резервуаре и окружающей средой корпуса 4, внутри которого расположен кронштейн с микропереключателем 5. Ввод кабеля (проводов) в корпус 4 производится через гермоввод 6 (исполнение с гермовводом) либо штепсельный разъем 7 (исполнение с разъемом). Датчик-реле с разъемом имеет стопорный винт 8 для фиксации поплавка при транспортировании.

1.3.3 Принцип работы датчика-реле основан на изменении положения поплавка под воздействием выталкивающей силы контролируемой среды. Поплавок при своем перемещении воздействует на микропереключатель, включенный в электрические цепи сигнальных и пусковых устройств.

1.4 Маркировка

1.4.1 На табличке, прикрепленной к датчику - реле, указаны:

- товарный знак предприятия изготовителя;
- условное обозначение датчика-реле;
- степень защиты по ГОСТ 14254;
- обозначение климатического исполнения;
- порядковый номер датчика-реле по системе предприятия-изготовителя;
- месяц и последние две цифры года изготовления.

2 ИСПОЛЬЗОВАНИЕ ПО НАЗНАЧЕНИЮ

2.1 Меры безопасности при подготовке изделия

2.1.1 К монтажу, эксплуатации и обслуживанию датчика-реле допускаются лица, изучившие настоящее РЭ, а также вопросы техники безопасности, включенные в технологические регламенты, разработанные предприятием, эксплуатирующим датчик-реле.

2.1.2 Не допускается использование датчика-реле на объектах, рабочее избыточное давление в которых превышает указанное в п.1.2.5.

2.1.3 Не допускается использование датчика-реле для контроля уровня сред, агрессивных по отношению к материалам, контактирующим с измеряемой средой.

2.1.4 Устранение дефектов датчика-реле, замена, присоединение и отсоединение его от резервуара должно производиться:

- при отсутствии избыточного давления в резервуаре;
- при отсутствии напряжения в цепях сигнализации.

2.2 Установка и монтаж

2.2.1 Во избежание смятия сильфона обращаться с датчиком-реле следует ОСТОРОЖНО. Разметка мест для крепления датчиков-реле производится в соответствии с приложением А.

2.2.2 Перед монтажом датчика-реле с разъемом стопорный винт 8 следует перевести из положения транспортирования в положение для эксплуатации путем поворота оси на 2-3 оборота против часовой стрелки.

2.2.3 Монтаж датчика-реле и подвод цепей сигнализации к нему должен производиться в строгом соответствии с Правилами технической эксплуатации

электрооборудования промышленных предприятий.

2.2.4 Датчик-реле устанавливаются в горизонтальном положении. Крепление датчика-реле производится болтами М6.

2.2.5 Для обеспечения герметичности между фланцем датчика-реле и фланцем емкости необходимо положить прокладку из маслбензостойкой резины толщиной не менее 3 мм (прокладка в комплект поставки не входит).

2.2.6 Датчик-реле заземляется через внешний болт заземления М4 на фланце.

3 ТЕХНИЧЕСКОЕ ОБСЛУЖИВАНИЕ

3.1 Техническое обслуживание (регламентные работы) датчика-реле проводятся через 5000 часов эксплуатации, но не реже одного раза в год в следующем порядке:

- произвести наружный осмотр датчика-реле, удалить пыль и грязь с наружных поверхностей; при необходимости очистить погружные части тканью смоченной растворителем (бензином, щелочным раствором);
- проверить целостность уплотнения кабеля (провода) в кабельном вводе;
- проверить целостность внешнего заземляющего проводника;
- проверить работоспособность датчика-реле изменением уровня жидкости в пределах, необходимых для срабатывания контактов микропереключателя.

4 ТРАНСПОРТИВНОЕ И ХРАНЕНИЕ

4.1 Правила хранения и транспортирования

4.1.1 Датчик-реле в упаковке транспортируется любым видом крытого транспорта, в том числе и воздушным транспортом в отапливаемых герметизированных отсеках в соответствии с правилами перевозки грузов, действующими на каждом виде транспорта.

4.1.2 Условия транспортирования датчика-реле такие как условия хранения 5 по ГОСТ 15150-69. Крепление датчика-реле на транспортных средствах должно исключать их перемещение.

4.1.3 Условия хранения I по ГОСТ 15150-69. Датчик-реле необходимо хранить в отапливаемом помещении при температуре окружающего воздуха от плюс 5 до плюс 40° С и относительной влажности 80 % не более 6 месяцев с момента выпуска предприятием-изготовителем.

5 УТИЛИЗАЦИЯ

5.1 Датчик-реле не представляет опасности для жизни, здоровья людей и окружающей среды после окончания срока службы.

5.2 После окончания срока службы датчик-реле утилизировать в установленном порядке на предприятии-потребителе.

6 КОМПЛЕКТНОСТЬ

6.1 В комплект поставки входят:

- датчик-реле уровня жидкости ДРУ – 1ПМ_____1 шт.;
- настоящее РЭ..... 1 экз.

7 РЕСУРСЫ, СРОКИ СЛУЖБЫ И ХРАНЕНИЯ, ГАРАНТИИ ИЗГОТОВИТЕЛЯ

7.1 Средний срок службы датчика – реле - 12 лет.

7.2 Срок хранения - 6 месяцев.

7.3 Указанные сроки службы и хранения действительны при соблюдении потребителем требований настоящего РЭ.

7.4 Гарантийный срок эксплуатации – 18 месяцев со дня ввода датчика - реле в эксплуатацию, но не более 24 месяцев со дня отгрузки потребителю.

8 СВИДЕТЕЛЬСТВО ОБ УПАКОВЫВАНИИ

Датчик-реле уровня жидкости ДРУ-1ПМ_____
ТУ 4218-005-60202690-2007 №_____ упакован ООО «Приборная компания» согласно требованиям, предусмотренным действующей технической документацией.

должность

личная подпись

расшифровка подписи

число, месяц, год

9 СВИДЕТЕЛЬСТВО О ПРИЕМКЕ

Датчик-реле уровня жидкости ДРУ-1ПМ_____
ТУ 4218-005-60202690-2007 №_____ изготовлен и принят в соответствии с обязательными требованиями государственных стандартов, действующей технической документацией и признан годным к эксплуатации ОТК

должность

личная подпись

расшифровка подписи

число, месяц, год

10 СВЕДЕНИЯ О РЕКЛАМАЦИЯХ

10.1 Рекламации предъявляются при условии ведения учета неисправностей при эксплуатации. Лист учета неисправностей при эксплуатации направляется предприятию - изготовителю с сопроводительным письмом.

10.2 Для предъявления рекламаций обращаться на предприятие-изготовитель по адресу: Россия, 390023, г. Рязань, проезд Яблочкова д.6, оф. 412, ООО «Приборная компания».

ПРИЛОЖЕНИЕ А

Габаритные и присоединительные размеры

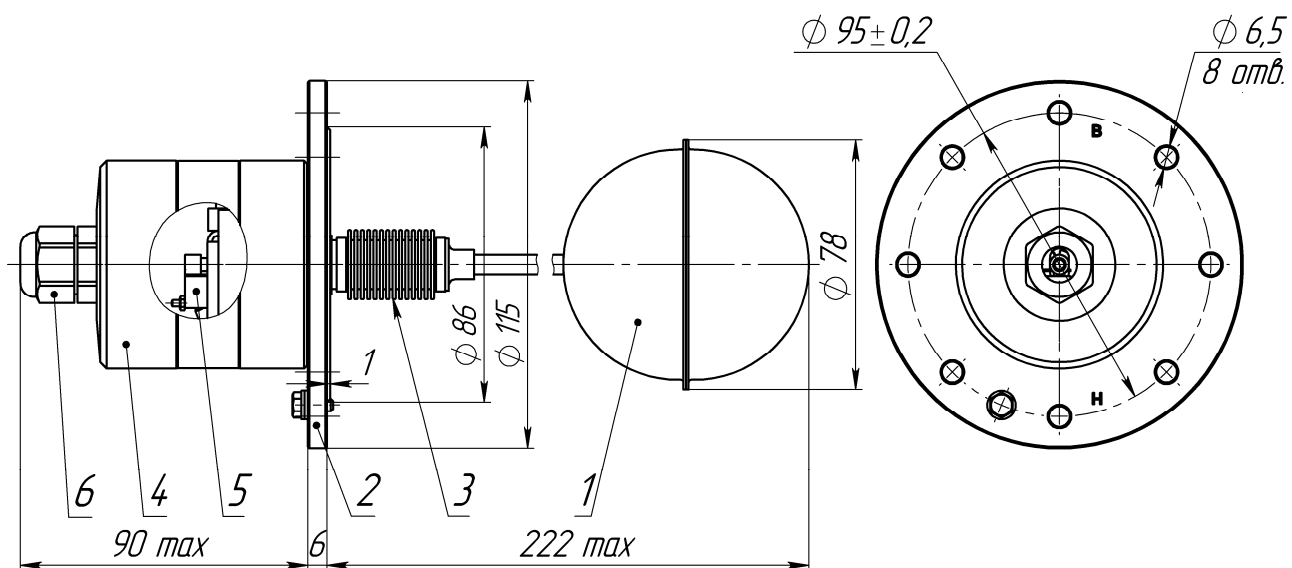


Рисунок А.1 - Исполнение с гермовводом

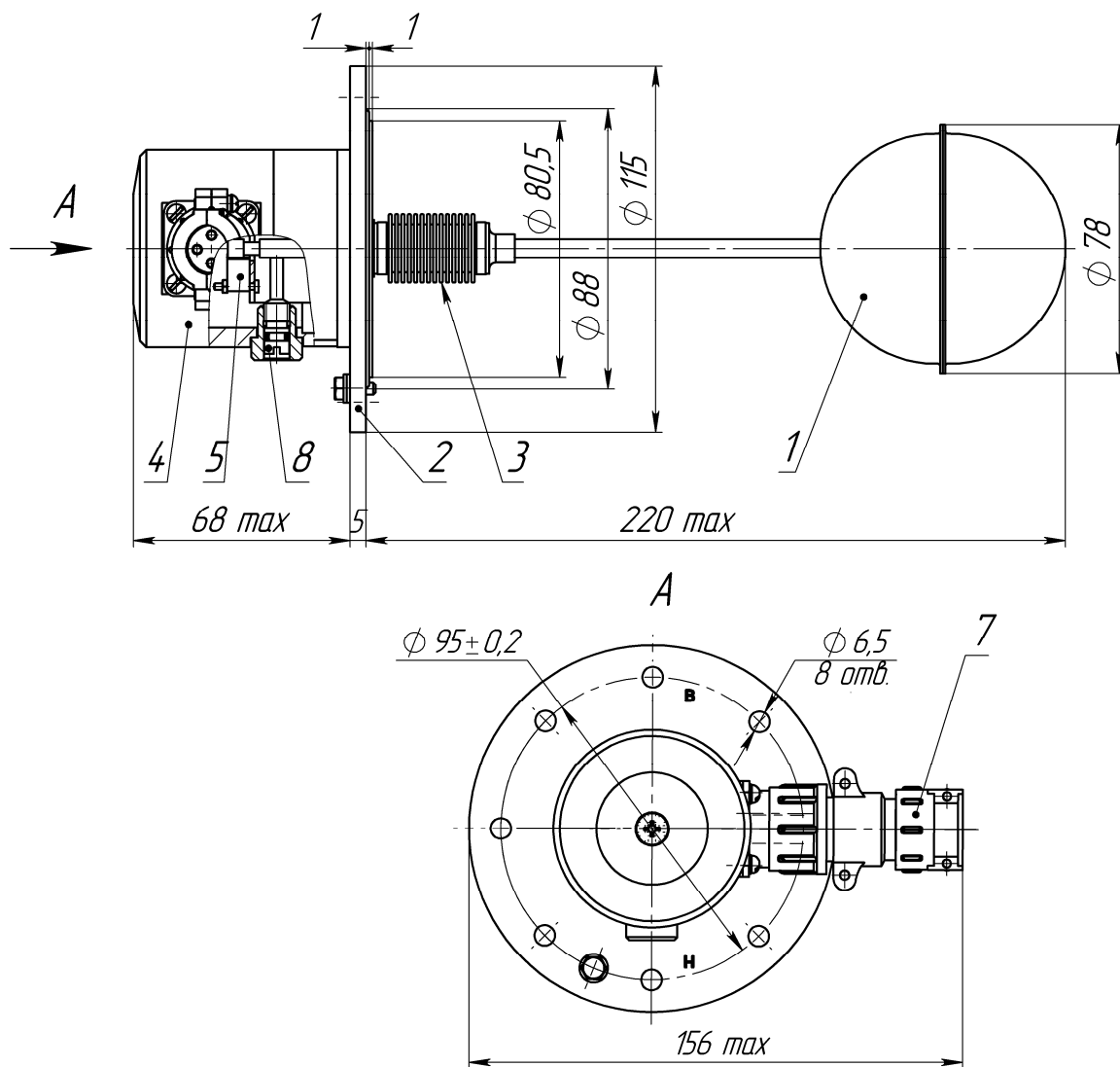


Рисунок А.2 - Исполнение с разъемом

ПРИЛОЖЕНИЕ Б

Схемы электрические подключения

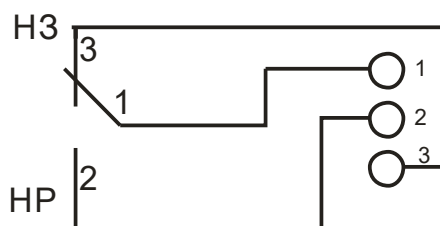


Рисунок Б.1 - Исполнение с гермовводом

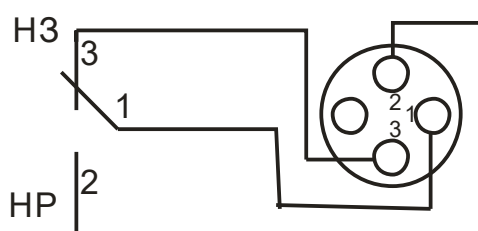


Рисунок Б.2 - Исполнение с разъемом

разъем: вилка приборная ШР20П4ЭШ8Н (установлена на прибор)
розетка кабельная ШР20П4НШ8Н (поставляется в комплекте)